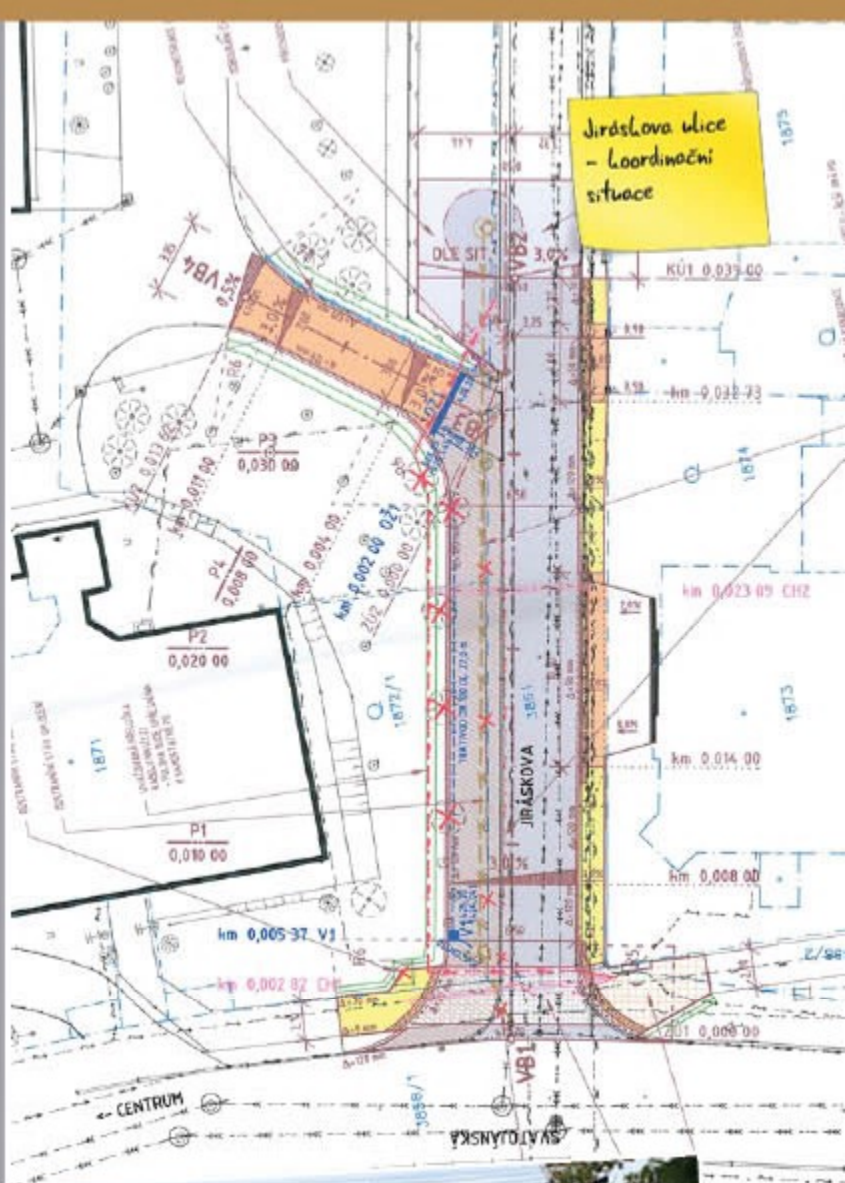


Přes kopec na jižních Slovanech budeme rekonstruovat ulici Bulharskou a konečně rozjedeme i přední část Ruské. Bude se jednat o komplexní rekonstrukce ve spolupráci s plynáři a vodohospodáři. Právě na jejich kooperaci jsme dlouho čekali, ta přinese finanční úspory všem stranám. Chodník bychom chtěli postavit i v horní části Bulharské mezi Ruskou a Kumburskou. S plynáři budeme kooperovat i při zhotovení nových povrchů v ulicích Smetanova, Fibichova, Dvořákova, Vrchovinská či Plk. O. Hrubého.

Budeme určitě upravovat a opravovat i další komunikace ve městě. Výbor pro dopravu disponuje prostředky i pro mimořádné situace. Z plánovaných akcí například rozšíříme ulici Jiráskovu směrem k ulici Svatojánské pro lepší výjezd sanitek a pohodlnější propojení za školu a k poště. Město má projekt hotový, ale zdržuje nás přeložka vedení elektriky, kterou si projektuje sám vlastník sítě.

Dlouhodobě nás trápí křižovatka ulic U Teplárny a Husitská. Tam řidiči často nedávají přednost zprava jedoucím autům ve směru od školy, i když je tam značka zdůrazňující křižovatku. Dopravní policie nám zakázala instalovat zvýšené místo pro přecházení ve směru chodníku v ulici Husitské. Nyní navrhujeme zvýšení celé křižovatky. To by nám mělo na základě konzultací snad už projít. Samostatnou kapitolou je pak problém s parkováním. S tím se bude město potýkat celou příští dekádu. Aut postupně přibývá a standard začíná být dvě na rodinu. Každý chce parkovat u domu nebo tak, aby na svého miláčka alespoň „viděl“ z okna. Nejhorší je situace na sídlišti. Tam město v minulých deseti letech přidalo přes dvě stě dvacet parkovacích míst, ale přestává to i tak stačit. Problémem se intenzivně zabýváme, máme vytipováno několik menších míst pro parkování, která by mohla situaci zlepšit. Druhou parkováním nejzatíženější lokalitou je centrum města, tím se podrobněji zabýváme v následujícím bodě brožury.



Z tohoto směru nejvíce zapominají řidiči dávat přednost zprava.

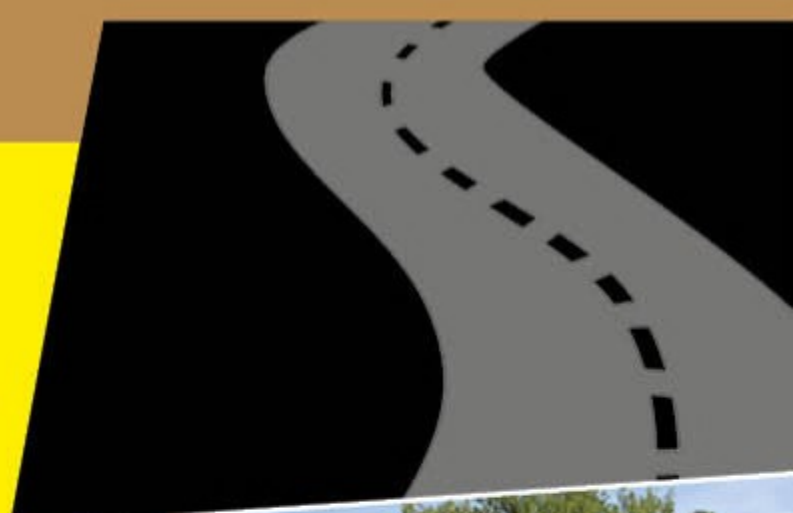
II. INVESTICE (zahájíme)

2 Chodníky a silnice

Uvědomujeme si, že tak jako krevní řečiště pro člověka jsou pro město chodníky a silnice jeho životodárnou oběhovou soustavou, která zajišťuje podmínky pro tok lidí i zboží. Společenský organismus města má na rozdíl od člověka více srdcí, která tlučou různou silou. Pokud však dochází k poruchám v nějakém konkrétním místě, problémy vždy vyřeznou i jinde.

Hlavní tepnou Nové Paky je silnice I/16 a zůstane jí i po výstavbě obchvatu. I poté po ní pojedou přes šest tisíc vozidel z našeho regionu. Proto jsme velmi usilovali, aby ji ŘSD dalo do pořádku od Vrchoviny až po Kumburský Újezd ještě před tím, než ji předá jako již jen II. třídu do vlastnictví kraje. Nákladná rekonstrukce probíhala postupně několik let, a všichni jsme tak museli přijmout nepříjemná, ale nezbytná opatření. Letos bude dokončena oprava povrchu od křižovatky V Aleji směrem na Jičín.

K zásadnímu řešení tak na hlavní silnici zůstane i nadále křižovatka V Aleji, kterou by měl spolu s navazujícími chodníky zafinancovat Kaufland. V následujícím volebním období máme v plánu u hlavní silnice zrekonstruovat chodník v ulici Pražské směrem k Lidlu a upravit prostor mezi řeznictvím U Stránských a viaduktem. Tento prostor, který navazuje na nově opravený chodník v ulici Legií, nyní pro chodce vytváří poslední nepřehledné a tím i nebezpečné místo. Na ulici Legií navazuje z druhé strany nově rekonstruovaná ulice Komenského, která bude nyní



Štílov – vlevo
silnice II. třídy,
vpravo místní
komunikace





pro chodce velmi přívětivá. Ta je pro nás součástí „východo-západní peší radiály“ přes centrum města. Tu jsme projektovali komplexně včetně Tyršovy ulice až k železniční zastávce. Částka 11,4 mil. byla však možným maximem daného dotačního titulu. Nyní se pokusíme získat dotaci i na její zbytek. Příprava rekonstrukcí a výstavby nových komunikací je časově velmi náročná. Vždy je tam velké množství dotčených vlastníků, síťů a státních orgánů. Přesto za náš rest považujeme chodník od Studénky na Kumburský Újezd. Nyní konečně běží stavební řízení a chceme požádat o dotaci ze SFDI. Podobně dlouho se už trápíme s chodníkem do Štikova, kde je velmi těžké najít funkční řešení, které proleze technickými normami a požadavky dotčených orgánů. Schůdná, ale delší by byla varianta podél místní komunikace

kolem přádelny. Máme však obavy, že občané budou stejně chodit po silnici druhé třídy. Druhou nejvýznamnější tranzitní komunikací v Pace je silnice II. třídy směrem na Lomnici nad Popelkou. Nyní máme spolu s krajem projekčně připravenou část od Grandu po konec města. Musí se však ještě získat stavební povolení. Kraj bude platit silnici, město chodník. Zároveň proběhne i rekonstrukce splaškové kanalizace a vodovodu a výstavba dešťové kanalizace. S krajem nyní jednáme o zahájení projekční přípravy i zbylé části směrem na druhou stranu k hlavní silnici (Kotíkova ulice). Část této ulice bude upravena už v souvislosti se stavbou dopravního terminálu. Ten bude dopravně významný i v tom, že umožní přímé propojení s ulicí Biskupskou



