



# SPORTOVCI PRO NOVOU PAKU

Představujeme podrobněji  
některé kandidáty a body programu.

## VOLEBNÍ PROGRAM

1. Průmyslová zóna
2. Státní a evropské dotace pro Novou Paku
3. Silnice a chodníky
4. Obchvat města
5. Regenerace náměstí a centra města
6. Bytová výstavba
7. Regenerace sídliště
8. Efektivní hospodaření s majetkem města
9. Nižší daně a poplatky strana 5
10. Rozvojový plán
11. Malý a efektivní městský úřad
12. Kruhový objezd na křižovatce Krkonošská a Kotíkova
13. Opravdu veřejné soutěže
14. Systémové zábrany proti korupci
15. Plavecký bazén strana 5
16. Rekonstrukce II. základní školy na sídlišti strana 4
17. Rekonstrukce veřejného osvětlení
18. Regenerace veřejné zeleně strana 2
19. Věcné a konstruktivní jednání, spolupráce ve prospěch města
20. Zklidnění centra města strana 3

Malý kvíz:

Poznáte, ke komu děti patří?



Zdeněk Sucharda

Vlasta Drábková

Marek Nýdrle

## KANDIDÁTI

### **3** Ing. Marek Nýdrle

„PŘÍRODA - Největší poklad našeho města, o který se musí pečovat ...“ strana 2

„V oblasti černých skládek nenabízíme nic nového - prostě skládky nebudou ...“ strana 6

### **7** Ing. Zdeněk Sucharda

„Bazén bude propojen chodbou se základní školou ...“ strana 5

„Provoz bazénu budou zajišťovat 3 zaměstnanci ...“ strana 5

### **9** Mgr. Vlasta Drábková

„Rekonstrukce II. ZŠ je rozdělena do tří etap za více než 70 mil. Kč ...“ strana 4

„..., protože kvalitní vzdělání považujeme za základ naší prosperity.“ strana 4

### **20** Ing. Jan Vlačičha

„I přes Masarykovo náměstí povede jednosměrná ulice ...“ strana 3

## SETKÁNÍ S OBČANY – DISKUSE O PROGRAMU

Připravili jsme pro vás setkání našich kandidátů s občany Nové Paky. Naším cílem je nejen přiblížit náš volební program, ale především přímo od našich občanů získat podněty a připomínky. Jsme otevřeni i kritickým názorům a jsme připraveni diskutovat o všem, co se týká Nové Paky.

**Úterý 10. října, 17.30 h, Hasičárna**

**Téma: Životní prostředí, zklidnění centra, bytová výstavba, kanalizace, nová obytná čtvrť Slovany západ, dotace, chodníky a silnice**

Kandidáti: M. Nýdrle, Z. Augusta, V. Drábková, Š. Mejvaldová, R. Cogan, J. Cogan

**Středa 11. října, 17.30 h, Vodáci (Dům dětí a mládeže)**

**Téma: Hospodaření města (rozpočet, poplatky, majetek), plavecký bazén, rekonstrukce II. ZŠ, internet**

Kandidáti: R. Cogan, Z. Sucharda, J. Vágenknecht, M. Ježek, J. Cogan

**Úterý 17. října, 17.30 h, MKS - malý sál**

**Téma: Městský úřad, Technické služby, MKS, Kino, Knihovna, Muzeum a ostatní organizace města, otevřenost města, korupce, regenerace náměstí, kruhový objezd, problémy a dotazy občanů**

Kandidáti: J. Cogan, V. Pačesný, Z. Hrnčíř, R. Cogan

**Středa 18. října, 17.30 h, Sídliště SBDO - bytové družstvo**

**Téma: Průmyslová zóna, dotace, europrojekty, obchvat, rozvojový plán, regenerace sídliště, markety**

Kandidáti: J. Cogan, V. Pačesný, Z. Hrnčíř, S. Albrecht, P. Bouchner

### Volební program

### Bod č. 18, REGENERACE ZELENĚ (parky, lesy, veřejná prostranství)

Podrobnější komentář k oblasti životního prostředí naleznete na str. 5 a 6 v rozhovoru s Markem Nýdrlem

Nová Paka má mimořádný dar – krásnou přírodu. Krásná příroda město obklopuje, mnoho zeleně je i uvnitř města. Uvědomujeme si, že nestačí si tohoto bohatství pouze vážit. Je třeba o něj náležitě pečovat a rozvíjet jej.

V minulém volebním období 2002-2006 jsme vytvořili především koncepční základy pro další práci v oblasti městské zeleně:

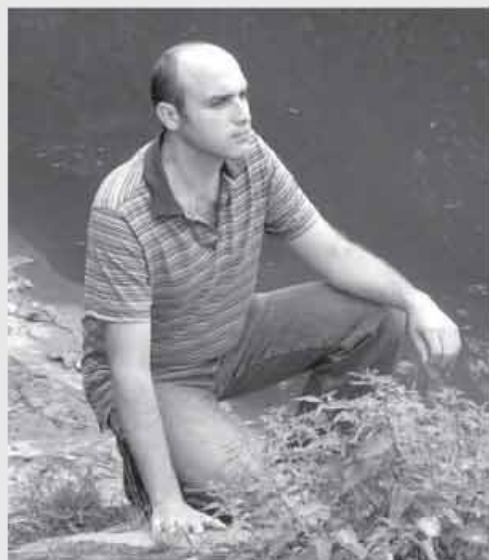
1. Lesy byly převedeny z kategorie lesů hospodářských do kategorie lesů zvláštního určení s podporou rekreační funkce. Zpracovává se lesní hospodářský plán s platností na období 2008-2017, ve kterém budou zapracovány všechny zásady hospodaření vedoucí k přeměně na rekreačně atraktivní lesy příjemnější pro každodenní vycházky.
2. Pro nejvzácnější lokalitu našich lesů byla vyhotovena studie „Regenerace příměstských rekreačních lesů v lokalitě Střelnice“. V roce 2006 proběhla 1. etapa zásahů podle této studie. Jedná se o území zhruba vymezené „sáňkařskou dráhou“, letním stadionem a Gebauerovou a Křížovou ulicí ve čtvrti Ořechovka. Oblast bývalé „Střelnice“ představuje zelený klín vražený hluboko do zastavěné části města.

3. Pro zeleň uvnitř městské zástavby (parky, stromořadí, veřejná prostranství) se dokončuje Studie rozvoje zeleně (generel zeleně) Nové Paky.

4. Absolutně jsme zlikvidovali černé skládky a nastavili systém prevence tvorby černých skládek.

V nadcházejícím volebním období bychom rádi pokračovali v nastoupeném trendu a chceme udělat tyto kroky:

1. Prohloubíme započatou přeměnu městských lesů. Stejnověké převážně smrkové temné hospodářské lesy budeme měnit na prosvětlené porosty s vysokou estetickou hodnotou se zastoupením dřevin různého stáří, vzrůstu a druhu.
2. Vybudujeme lesopark v lokalitě „Střelnice“. Provedeme etapu pěstebních zásahů. Vylepšíme cestní síť, obměníme a doplníme lavičky do celkového počtu 10. Vyřešíme nástupy do objektu zbudování dřevěných schodišť.
3. Údržba městské zeleně bude prováděna podle studie rozvoje zeleně (generel zeleně) Nové Paky zpracované odborníky z oboru zahradní a krajinné architektury. V souladu s našimi volebními cíli **č. 5 - regenerace náměstí a přilehlých prostor a č. 20 - zklidnění centra města**, se postaráme o výraznější zastoupení zeleně ve středu města. Přistoupíme k rekonstrukci hlavního parku pod zastávkou („Jírovky sady“).
4. Černé skládky budeme nadále pečlivě sledovat a likvidovat okamžitě již při náznavu jejich založení. K majitelům pozemků pod skládkou nadále nebudeme přistupovat represivně, byť k tomu zákon navrhl, ale nabídneme spolupráci v likvidaci skládky.



Marek Nýdrle na místě starého přepadu rybníku „Bahňák“, který bude nahrazen novým bezpečným, dimenzovaným na stoletou vodu.

### Ing. Marek Nýdrle

osobní dotazník

Věk:	35 let
Povolání:	logistik a ekonom
Dosavadní angažovanost:	předseda Komise pro život. prostředí 2002-2006, místopředseda sdružení Sportovci pro Novou Paku
Na Nové Pace mám nejraději:	soulad města s přírodou
Priority rozvoje města:	malý a efektivní úřad, informační otevřenost města, systémové zábrany korupci, obchvat města
Nejoblíbenější místo Nové Paky a okolí:	Máchova stezka
Oblíbené město:	Lázně Bělohrad
Nejdůležitější vlastnost politika:	ochota pracovat pro veřejnost
Co nesmí politik nikdy udělat:	získat z politiky osobní prospěch
Oblíbený politik nebo státník:	Václav Havel
Největší životní úspěch:	rodina
Co přejí občanům Nové Paky:	aby naše děti nemusely po škole odcházet do jiných měst

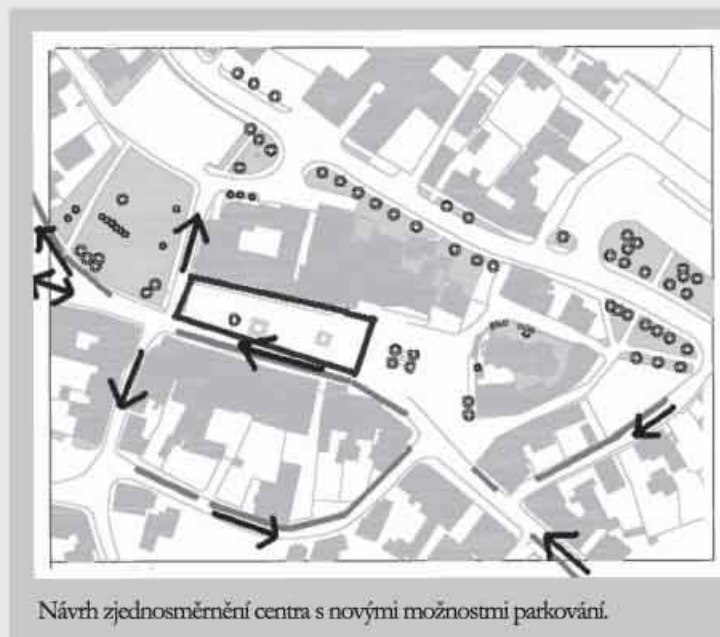
**Denně projíždím ulicemi našeho města a všímám si řady věcí, které za poslední čtyři roky změnilý náš život k lepšímu. Nechci, aby naše město opět stagnovalo tak, jako kdysi, a proto budu volit Sportovce pro Novou Paku.**



Václav Řeháček - AUTOŠKOLA VAŠEK

Pro zklidnění centra je nezbytné vytlačit z něj průjezdovou dopravu. Jsme pro zjednosměrnění centra města s možností volného parkování v jednosměrkách. Parkovací plochy na Masarykově náměstí od morového sloupu ke staré radnici navrhujeme upravit pouze pro pěší. Je ověřeno, že jednosměrky v centrech měst zvyšují bezpečnost zejména chodců, a i my se chceme k tomuto trendu připojit.

Zklidnění centra souvisí s regenerací náměstí a středu města a výstavbou kruhového objezdu na křižovatce Krkonošské a Kotlíkovy ulice. Projekt zjednosměrnění centra máme již připraven. S jeho uskutečněním čekáme na dokončení kruhové křižovatky, kterou by měl být zajištěn bezpečný výjezd na hlavní silnici, zejména směrem na Vrchovinu. Podle projektu by se mělo do centra vjíždět ulicemi Komenského, Budečskou a Na Tržišti. V těchto ulicích se plánuje také možnost parkování. Za důležitou považujeme zejména možnost parkování u pošty. Výjezd je plánován ulicemi Jiřího z Poděbrad, Úzkou a F. F. Procházky. Týršova ulice bude obousměrná. I přes Masarykovo náměstí povede jednosměrná ulice, a to směrem na západ (k Brdu). Na jedné polovině tělesa stávající průjezdové komunikace skrze náměstí předpokládáme možnost šikmého parkování.



Návrh zjednosměrnění centra s novými možnostmi parkování.



**Ing. Jan Vlačíha**  
osobní dotazník

- Věk: 27 let  
Povolání: vývojový technik SQS Nová Paka  
Dosavadní angažovanost: žádná, bez politické příslušnosti  
Forma členství: nezávislý kandidát  
Na Nové Pace mám nejraději: poklidné a čisté životní prostředí, možnost jak letního, tak zimního sportovního vyžití, dostupnost Krkonoš  
Priority rozvoje města: - zajištění dotací pro rozvoj města  
- průmysl. zóna a rekonstr. měst. komunikací  
- nové lokality pro bydlení  
- podpora kultury ve městě  
Nejoblíbenější místo Nové Páky a okolí: Máchova stezka, okolí hradu Kumburk  
Oblíbené město: Praha  
Nejdůležitější vlastnost politika: nezaujatost a pravdomluvnost

## Volební program Bod č. 16, REKONSTRUKCE II. ZŠ

Za velmi důležitou oblast, již je třeba se dlouhodobě věnovat, považujeme školství. Kvalitní vzdělání je nezbytným předpokladem mj. pro dobré uplatnění občanů na trhu práce. V letech 2003 – 2006 bylo do školských staveb investováno přes 50 mil. Kč. V roce 2003 byla zaplacená částka 18,4 mil. Kč za rekonstrukci ZŠ v Komenského



ulici. Loni byla dokončena rekonstrukce MŠ nad poštou za 18 mil. Kč a také oprava Základní umělecké školy nákladem 7,7 mil. Kč. Ve stejném roce proběhla i oprava střechy školní jídelny a tělocvičny 2. ZŠ v Husitské ulici. I v letošním roce proběhlo množství oprav, jako např. okna na II. MŠ za více jak 600 tisíc Kč.

Aktuálně nejdůležitějším úkolem v oblasti školství je pro nás rekonstrukce II. ZŠ, tzn. ZŠ na sídlišti. Z hlediska dotačního úsilí jde o naši prioritu (vedle průmyslové zóny). Projekt je zpracován a žádosti o dotace jsou podány. Rekonstrukce je rozdělena do tří etap za více jak 70 mil. Kč.

První etapou v rozsahu 32 mil. Kč je přístavba tělocvičny. Sněhová

kalamita v letošní zimě prověřila kvalitu stavby školy, ta je bohužel poplatná době jejího vzniku. Pro nás to však znamená jediné – musíme zajistit prostory pro výuku tělocviku. Chceme, aby nová tělocvična umožnila výuku dvou tříd najednou. Jednáme s Ministerstvem školství a Ministerstvem financí o dotaci na tuto stavbu. Stavbu chceme zahájit v květnu 2007.

Druhou etapou v podobném rozsahu je rekonstrukce vlastní budovy školy. Jedná se zejména o výměnu oken, zateplení a opravu střech. Součástí bude i rekonstrukce sociálních zařízení pro žáky i učitele a rozvod teplé vody. Druhá etapa je plánována na roky 2008 a 2009. Závěrečnou etapou projektu je víceúčelové otevřené hřiště.

Město Nová Paka v oblasti školství nefinancuje pouze investice; jako zřizovatel platí i provozní výdaje těchto zařízení. V posledních letech došlo k navýšení těchto prostředků, což školám umožňuje svobodně řešit své rozvojové programy. Město bude nadále nadstandardně podporovat aktivity a iniciativy škol i v oblasti zájmové. Podpořili jsme a podpoříme spoluúčasti všechny úspěšné žádosti o dotace. Srovnávací analýza s ostatními městy podobné velikosti nám ukázala, že výše příspěvku od města na jednoho žáka nás řadí na jejich čelo. Naším cílem je tento trend zachovat i v budoucnosti, protože kvalitní vzdělání považujeme za základ naší prosperity.



II. MŠ nad poštou, která byla v letech 2004 až 2005 rozšířena a komplexně zrekonstruována za 18 mil. Kč.



Vlasta Drábková s dcerou Emou

### Mgr. Vlasta Drábková

osobní dotazník

- Věk: 32 let  
Povolání: učitelka a jazyková konzultantka  
Dosavadní angažovanost: člen sdružení Sportovci pro Novou Paku  
Na Nové Pace mám nejraději: je to místo, kde potkávám spoustu lidí, na kterých mi záleží  
Priority rozvoje města: tvorba nových prac. míst, podpora drobného podnikání, celoživotního vzdělávání  
Nejoblíbenější místo Nové Paky: zahrádka mých rodičů v zahr. kolonii Na Horce  
Oblíbené město: Praha  
Nejdůležitější vlastnost politika: statečnost  
Co nesmí politik nikdy udělat: lhát  
Oblíbený politik nebo státník: Václav Pačesný  
Největší životní úspěch: dcera Ema  
Co přeji občanům Nové Paky: spokojenost a pevné zdraví

V roce 2008 nebo 2009 chceme postavit krytý plavecký bazén s venkovní terasou. Z městského rozpočtu dáme nejvýše 30 mil. Kč, ostatní peníze musí být dotace. Náklady na výstavbu odhadujeme na 50 až 60 milionů Kč. Bazén bude stát na sídlišti mezi základní a mateřskou školou. Se základní školou bude propojen chodbou.

Provoz budou zajišťovat tři zaměstnanci. Provozní ztrátu odhadujeme na 2 až 3 mil. Kč ročně.

Bazén bude mít rozměry 25 x 8 m. Hloubku 80 až 160 cm. Dále tam

bude malý bazén s hloubkou 20 až 50 cm, vířivka a parní komora.

V pracovní dny bude bazén otevřen odpoledne a v podvečer, o víkendech a školních prázdninách po celý den. V některých dnech bude i ranní plavání, jednou týdně dopolední pro maminky s dětmi. V dopoledních hodinách bude probíhat výuka plavání, příp. hodiny tělesné výchovy. Budou preferovány permanentní vstupenky. Vstup pro děti od 6 měsíců do 3 let zdarma.

Při projektování krytého bazénu připravíme i otevřené koupaliště, a to jako možnost do budoucna. Koupaliště bude používat sociální zázemí bazénu a také vodu z něj. V koupališti díky tomu může být i ohřívána voda.



Zdeněk Sucharda ukazuje místo výstavby nového bazénu mezi základní a mateřskou školou na sídlišti.

## Ing. Zdeněk Sucharda

osobní dotazník

Věk:	35 let
Povolání:	manažer výroby
Dosavadní angažovanost:	Přírodoplyná společnost Nové Paky, člen sdružení Sportovci pro Novou Paku
Na Nové Pace mám nejraději:	vhodnou geografickou polohu s okolní přírodou
Priority rozvoje města:	průmyslová zóna, obchvat města, bezkorupční politika a informační otevřenost města
Nejoblíbenější místo Nové Paky a okolí:	nad Přibyslaví, hrad Pecka, Krakonošova vyhlídka
Oblíbené město:	Třeboň
Nejdůležitější vlastnost politika:	schopnost najít a realizovat vůli veřejnosti
Co nesmí politik nikdy udělat:	páchat trestné činy
Oblíbený politik nebo státník:	Ghándí
Největší životní úspěch:	zatím na něj čekám
Co přejí občanům Nové Paky:	zdraví a co nejlepší podmínky pro život ve městě

## Rozhovor s Markem Nýdrlem, kandidátem zodpovědným za životní prostředí

### Proč kandidujete? Chcete být veřejně znám?

Ne, rozhodně nejsem exhibicionista a vystupovat na veřejnosti mi není příjemné. Asi před 5 lety jsem se rozhodl založit rodinu, zároveň cítím velké pouto ke svému rodišti – Nové Pace, a tak přirozeně chci žít a vychovávat děti právě zde. V té době nešlo přehlédnout, že sousední města, například Lázně Bělohrad nebo Jičín, se rozvíjejí daleko vyšším tempem, a že u nás na městě nebylo všechno v pořádku. Potom tady bylo dvacet kamarádů, kteří se nacházeli v obdobné životní situaci. Zakládali jsme rodiny a přitom museli přihlížet, jak nám další kamarádi zůstávají v jiných městech s lepšími příležitostmi. Nemohli jsme nečinně přihlížet a čekat, až budou jednou obdobné situace vystaveny naše děti.

Jsem z generace, která byla ovlivněna revolucí v roce 1989. Většina z nás právě nastupovala na vysokou školu. V době, kdy jsme si utvářeli své osobnosti, jsme získali obrovskou historickou zkušenost, že když něco není v pořádku, je třeba sebrat odvahu a postavit se tomu čelem.

### V minulém volebním období jste pracoval v komisi pro životní prostředí. Proč právě zde?

Víte, hektická doba devadesátých let mě nasměrovala do jiného oboru, než jsem studoval. Od třetího ročníku VŠZ v Brně, fakulty lesnické, totiž podnikám v oblasti firemní logistiky a informačních systémů. Práce na městě v oblasti životního prostředí mě velmi naplňuje, protože mi konečně umožňuje uplatnit odborné znalosti získané studiem. Díky zkušenostem ze svého zaměstnání se zase snažím přírodní problémy zasadit do ekonomické reality.

### Můžete být konkrétnější?

Tak například první záležitost, do které jsme se v komisi pustili a dotáhli do zdárného konce, byla privatizace odpadového hospodářství. Přirozeně nám v komisi šlo o ekologické aspekty nakládání s odpady. Nejdříve jsme ale dali do pořádku hospodaření. Město dnes na likvidaci odpadů vynakládá o 3 mil. Kč ročně méně než před tím. Máme tedy základní pilíř, na kterém se dá stavět v dalším období.

### Co tedy chystáte v odpadovém hospodářství?

Chci se zasadit o úplné zrušení poplatků za odpady. Oprávněných argumentů z naší strany zaznělo již mnoho. Zmíním jediný – občané si to zaslouží! V projektu společnosti EKO-KOM

„Čistá obec, čisté město, čistý kraj“, kde se hodnotí úroveň a množství vytříděného odpadu, se město Nová Paka umístilo v absolutním pořadí na 5. místě z celkem 303 obcí. Před námi skončili pouze horské vesničky typu Pec pod Sněžkou, které profitovaly především množstvím sebraných lahví od chalupářů.

### Oponenti ale říkají, že zrušením poplatků se právě zhorší třídění.

Jsem systémový analytik, věřím v systém a koncepci. Nastavíme jednoduchá pravidla, že když se třídění zhorší nad určité limity, tak se poplatek zase zavede. Víím, že to bude fungovat. Vedle toho budeme pracovat na vylepšování systému sběru odpadu. Máme první data od nového provozovatele k analýzám a porovnávání. Na jejich základě budeme systém optimalizovat. Chceme přinejmenším udržet dlouholetou tradici vysokého standardu ve sběru tříděného odpadu v Nové Pace.

### Říkáte, že černé skládky jsou na Novopacku minulostí, jak jste toho dosáhli?

Opravdu – v okolí Nové Paky nejsou černé skládky. Zavedli jsme jednoduchý systém postavený na 2 principech.

Za první, skládky likvidujeme v jejich zárodku. Na nákladech se podílí komise pro životní prostředí a technické služby.

Za druhé, podáme pomocnou ruku občanům, na jejichž pozemku se skládka vyskytne. Zákon je zde nesmlouvavý. Veškerou tíhu odpovědnosti nechává zákonodárce na bedrech majitele pozemku.



pokračování: **Rozhovor s Markem Nýdrlem, kandidátem zodpovědným za životní prostředí**

Město má právo domáhat se na takovémto chudákovi odstranění skládky. My postupujeme ale jinak. Domluvíme se s postiženým a společnými silami skládku zlikvidujeme. Stojí to pár korun a efekt můžete ve svém okolí posoudit sami. Na úseku černých skládek do dalšího období nemůžeme již nic nového nabídnout. Prostě – skládky nebudou.

#### Je něco, co vás trápí?

Rád bych se v budoucnu více zaměřil na čistotu města. Je třeba lépe nastavit priority úklidu veřejných prostranství. Ani výrazný nárůst košů úplně nezabránil odpadkům na ulicích. Na nejvíce zatížených místech je proto nutné zvýšit intenzitu úklidu. Zlepšit je třeba i pořádek u popelnic. Samostatnou kapitolou jsou psi. Majitelé si musí uvědomit svoji odpovědnost za ně vůči ostatním občanům, ale i město musí věc účelně řešit. Budu proto prosazovat koupi vysavače na psí exkrementy.

#### Která změna na městě vám připadá nejvýznamnější?

To se nedá kvantifikovat. Vyzdvihl bych jednu, která se při letmém úvaze nezdá tak důležitá, není příliš hmatatelná, ale podle mě je to absolutní základ pro rozvoj města. Mám na mysli otevřenost města k občanům. Veškeré informace jsou zveřejňovány, jednání výborů a komisí jsou volně přístupná. Vytvořilo se prostředí, kdy věci veřejné může ovlivňovat každý z nás, aniž by se musel účastnit voleb. Mnozí občané toho využili: oporami v komisi mi například byli Radomír Sedláček a Miloš Kříž, kdy druhý jmenovaný nebyl v minulém volebním období ještě kandidátem žádného politického uskupení. Mezi dalšími občany mám ještě potřebu jmenovat osobnost p. Kaplana, který s komisí spolupracoval na vybudování naučné stezky „Sýkornice“. Komise pouze zajistila financování z krajského grantu a všechno ostatní udělal p. Kaplan se svými dětmi. Tento učitel mě hluboce oslovil svojí oddaností dětem a přírodě.

#### V Sýkornici je nějaká naučná stezka?

Ano, od štikovského hotelu k Sýkornickým vodopádům. V těchto dnech se dokončuje. Je to taková první vlašťovka podle které budeme budovat další naučné stezky Novopacka.

#### Do zastupitelstva kandiduje také váš jmenovec Ondřej Nýdrle, je to snad váš příbuzný?

Odrů znám, ale příbuzný to není. Přesto se dá předpokládat, že si nás voliči budou plést. V případě jeho osoby mi nebude vadit, skončí-li u něho nějaký ten hlas myšlený pro mě.

V letošním roce byl schválen převod lesů do kategorie

#### lesů zvláštního určení se zaměřením na rekreační funkci. Jaký to bude mít na obraz lesů dopad?

Zásadní, protože je to určující rámec pro lesní hospodářský plán, který se právě zpracovává a podle kterého se v lese skutečně závazně hospodaří.

Základní cíl, který jsme si vytyčili, je pěstovat krásné, rekreačně atraktivní lesy s vysokou estetickou hodnotou. Takové porosty musí být prosvětlené a rozmanité. Ve smíšených porostech různých druhů dřevin (buk, jedle, smrk,...) musí být zastoupeny dřeviny různého věku a vzrůstu. Všechny tyto popsány prvky rekreačně atraktivního lesa jsou v absolutní shodě s lesem ekologicky hodnotným a stabilním. Právě rozmanitost se složitými biologickými vazbami je klíčem k ekologické stabilitě. Druhově pestré, věkově a výškově rozrůzněné porosty dávají základ odolnosti vůči větru, hmyzu, dalším škůdcům a vodní erozi. Je třeba také říci, že je to cesta dlouhá a plody budou sklízet především naše děti.

#### Kvíz ze strany 1: Řešení

Stojící: Mikuláš a Rudolf Coganovi – Zora a Stanislav Albrechtovi – Oliver a David Šulcovi  
Sedící: Tomáš a Pavel Bouchnerovi – Jan, Ondřej a Josef Coganovi – Marján, Filip a Marek Nýdrloví  
Ema a Vlasta Drábkoví

