

Volební program – cíl č.

Bazén

Sportovně – regenerační centrum

3

V roce 2012 a 2013 postavíme krytý plavecký bazén. Náklady na výstavbu odhadujeme na 90 miliónů Kč. Pomohla by dotace. Bazén bude stát na sídlišti mezi základní a mateřskou školou. Se základní školou bude propojen chodbou. Do mateřské školy bude vchod od severu.

Provoz bude zajišťovat 6 zaměstnanců. Provozní ztrátu odhadujeme na 2 až 3 mil.Kč ročně. V pracovní dny bude bazén otevřen odpoledne a v podvečer, o víkendech a školních prázdninách více. V některých dnech bude i ranní plavání, jednou týdně dopolední pro maminky s dětmi. V dopoledních hodinách bude probíhat výuka plavání, příp. hodiny tělesné výchovy. Budou preferovány permanentní vstupenky. Vstup pro děti od 6 měsíců do 3 let zdarma.

Bazén bude mít rozměry 25 x 8 m. Hloubku 80 až 160 cm. Dále tam bude malý bazén s hloubkou 20 až 50 cm, vířivka a parní komora.

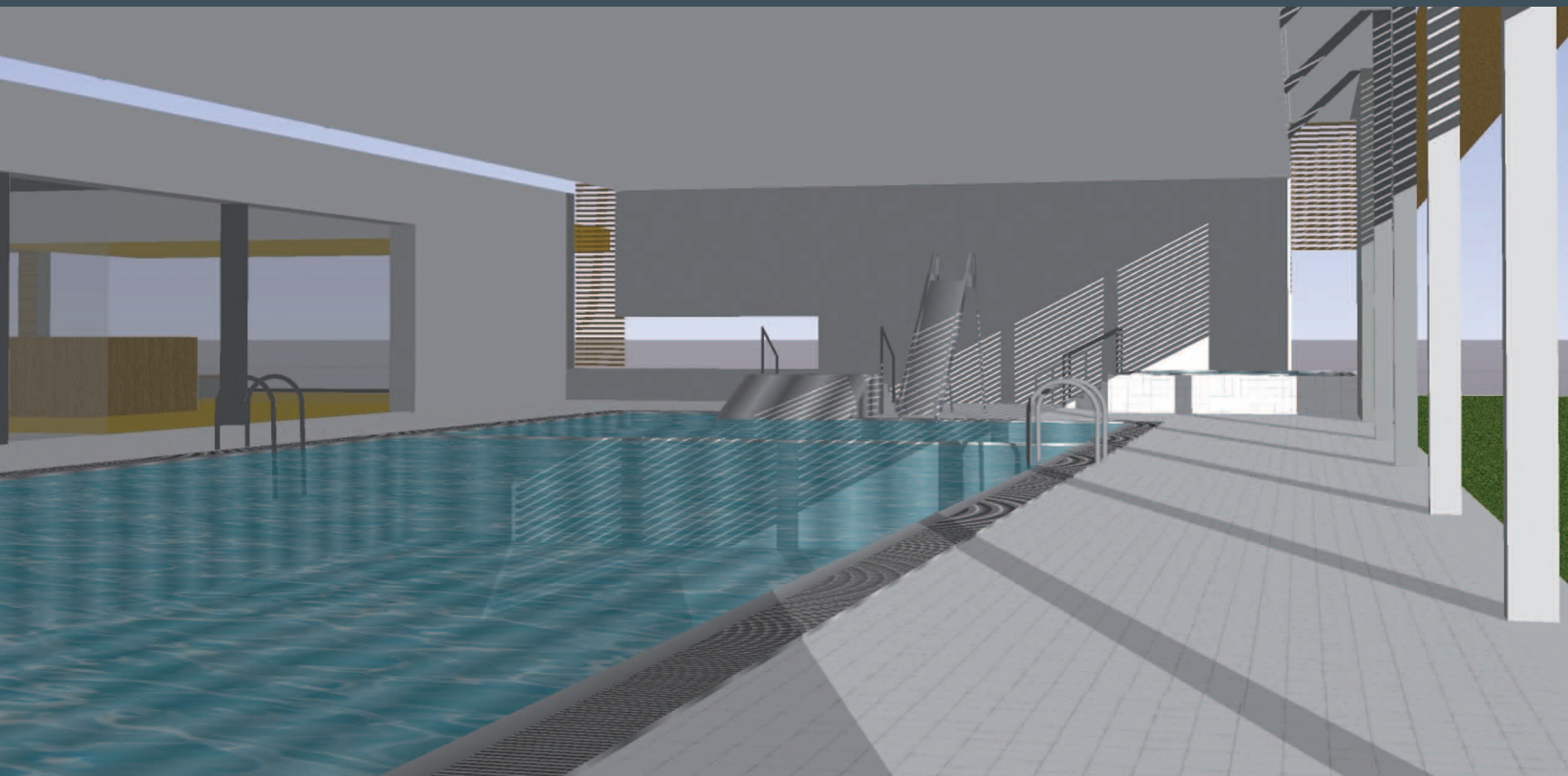
Při projektování krytého bazénu jsme objednali projekt otevřeného koupaliště. Jako možnost do budoucna. Koupaliště bude kdyžtak, používat sociální zázemí bazénu a také vodu z něj. V koupališti díky tomu může být i ohřívána voda.

Komise pro bazén spolu s vybraným architektem Ing. Janem Čížkem pracovala od června 2007 na projektu bazénu. Již dříve bylo zastupitelstvem rozhodnuto, že bazén bude u základní školy na sídlišti.

Bazén bude vedle nové tělocvičny a vznikne sportovně – regenerační centrum (hrozný název, ale nutný pro účely případné žádosti o dotace). „Sportovně – regenerační centrum“ by tedy mělo novou tělocvičnu, vnitřní bazén velký a dětský, vířivku, parní komoru a terasu z venkovním bazénem.



Studie: Bazén a sportovní hala



Nyní podrobněji k tělocvičně, ta už je jako dílčí část sportovně – regeneračního centra hotova. Město Nová Paka v roce 2008 obdrželo na přístavbu tělocvičny k budově ZŠ v ul. Husitská dotaci z Ministerstva financí 9,6 mil. Kč, ostatní náklady hradilo město ze svého rozpočtu. Zhotovitel - firma UNIPLUS, s.r.o. Družstevní 661, 293 06 Kosmonosy byla vybrána v soutěži o veřejnou zakázku. Staveniště bylo předáno zápisem dne 1.7.2008 a do konce roku 2008 byla zrealizována areálová kanalizace a vodovod, přípojka teplovodu, komunikace a terénní úpravy a ze stavební části byl založen objekt a zhotoven ocelový skelet haly. Zbývající práce na dokončení předmětu plnění dle SOD byly provedeny v roce 2010. V průběhu výstavby byla navýšena cena díla o vícepráce (jiný lepší materiál cvičební plochy-teraflex, navýšení ceny svítidel, akustické podhledy) v celkové částce 1,810 mil. Kč včetně DPH. Celková cena díla včetně dodatků tak činila 32,732 mil. Kč včetně DPH.

Přístavba tělocvičny byla dokončena v listopadu 2009. Při realizaci díla byly splněny všechny projektované parametry akce.

Další podrobnosti se týkají již jen bazénu:

VELKÝ BAZÉN

Bazén bude mít schůdky do bazénu zapuštěné do stěny (jako v Hořicích, ne jako v Jičíně). Teplota vody se projektuje vyšší, a to na minimálně 28 °C ve velkém bazénu, minimálně 30 °C v malém bazénu a 39 °C ve vířivce.

Samozřejmostí jsou nesmekavé dlaždice, pítka a zvedák pro handicapované, před plavčikem. Voda bude čistěna chlórem, ozónem a UV lampou. Orientační ceny technologií byly vypočteny takto: vířivka 1,2 až 1,5 mil. Kč, velký bazén 3 až 3,5 mil. Kč a 3. technologie sdružená pro venkovní bazén a bazén pro neplavce 3 až 3,5 mil. Kč.

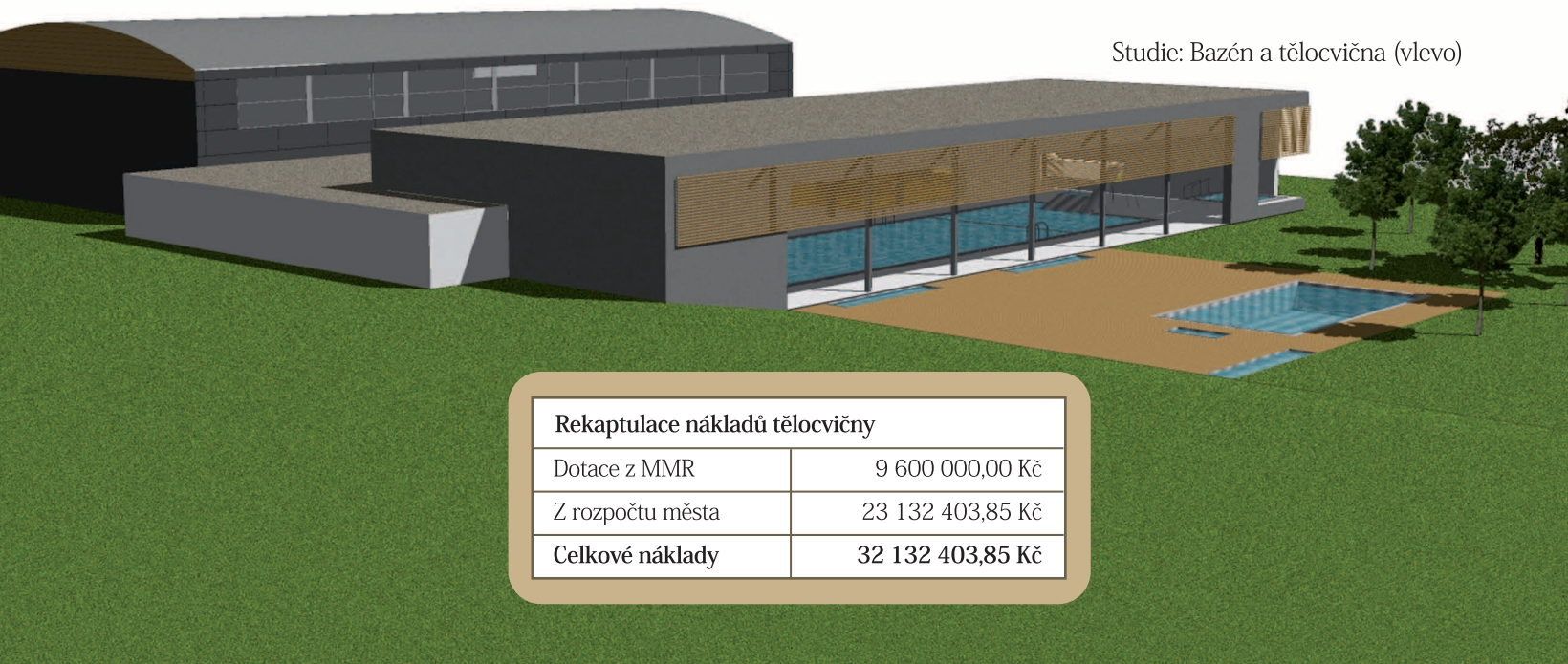
BAZÉN PRO NEPLAVCE (tedy vnitřní dětský bazének)

Bude mít jednu společnou technologii úpravy vody pro venkovní bazén a bazén pro neplavce.

Novinkou bude tzv. pojízdný plech a dále větší skluzavka (nosná, širší), návštěvník musí i nahoře mít dítě v bezpečném dosahu rukou. Voda na skluzavku se bude pumpovat manuálně stlačením tlačítka či fotobuňkou. V okolí budou odkládací prostory pro hodně hraček a vybavení, na dně perlička. Pod skluzavkou bude hloubka bazénu od 0,7 m do 1,05 m.

ŠATNY

Šatny budou s ohledem na úspory společné – muži i ženy, s převlékačnými kabinkami. Zřídí se ještě dětská šatna, a to nejbližší vestibulu, bez skříněk. Vzadu v šatně se přidají zašupovací dveře. Skříňky vlevo nebudou mít lavici. Ve středu šatny najdeme jednu plošnou lavici na oblékání dětí. Vyprojektovalo se 6 převlékačů, jedna velká s lavicí 200 x 80 x 60 pro handicapované. Zámky šaten budou na mince 50 a 20 Kč. Parní komora bude u plavčíka, aby viděl na východ z páry a sprchu v páře.



Rekaptulace nákladů tělocvičny

Dotace z MMR	9 600 000,00 Kč
Z rozpočtu města	23 132 403,85 Kč
Celkové náklady	32 132 403,85 Kč

VÍŘIVKA

Vířivka je nakreslena zcela v rohu jihozápadním směrem, bude obklopena okny. Bude obdélníková, na jedné straně masážní lavice s min. šesti různě vysokými tryskami, na druhé straně masážní (perličkové) trubkové lůžko. Bude obsahovat i trysky na lýtka. Vzdálenost mezi tryskami bude tak, aby se vytvořilo 10 sedacích míst (1 tryska na záda a 1 tryska na nohy). Na trysky použijeme 2 nezávislá čerpadla, aby se mohl pouštět i menší počet trysek v případě menšího počtu návštěvníků, menší obsluhuje 4 páry trysek, větší 6 párů.

U zdi bude pod vodou lehátko.

VENKOVNÍ ÚPRAVY

Venkovní bazén a skluzavka se bude stavět jen v případě dotace. Bude tam terasa 25 x 10 m u výstupu do zahrady, možnost

polehávání, opalování, u vchodu do vnitřního bazénu je nutná sprcha. Venkovní bazének bude jen 15 x 6 m, především jako dojezdový pro skluzavku. Ta bude velmi široká, pomalá a tím bezpečná, pokud možno 4 m široká, 15 m dlouhá, 3 m vysoká, s bezbariérovým přístupem. Dojezdová hloubka činí 1 m, část bazénu vedle dojezdu 0,4 až 0,7 m.

VÝTOPNA

Co se týče výhřevu tak použijeme výtopnu Termoreal, s.r.o, nová kotelna by stála 2,5 až 3,0 mil. Kč, náklady na teplo se odhadují na 2,5 až 3,0 mil. Kč ročně.

Přibližné náklady na úpravu stávající výtopny se odhadují na 100 tis. Kč, a ve školách dalších 150 tis. Kč.

Hodiny v bazénu by mohly být rozděleny přibližně takto:

Čas. pásmo 6-8 hod.	Čas. pásmo 8-12 hod.	Čas. pásmo 12-16 hod.	Čas. pásmo 16-20 hod.	Čas. pásmo 20-22 hod.
Veř. permanentky	Plavecká škola	2. ZŠ a 2. MŠ	Veřejnost	Veř. permanentky
Veř. permanentky	Plavecká škola	1. ZŠ a 1. MŠ	Veřejnost	Veř. permanentky
Veřejnost	Veřejnost	Veřejnost	Veřejnost	Veř. permanentky
Veř. permanentky	Plavecká škola	2. ZŠ a 2. MŠ	Veřejnost	Veř. permanentky
Veř. permanentky	Plavecká škola	???	Veřejnost	Veř. permanentky
x	Veř. permanentky	Veřejnost	Veřejnost	Veř. permanentky
x	Veř. permanentky	Veřejnost	Veřejnost	Veř. permanentky

Veř. permanentky = vstup jen na předplacenou vstupenku, která se ukazuje plavčíkovi.
Tato vstupenka může být jednorázová nebo permanentní (např. na rok).

KONSTRUKCE BAZÉNU

Směr ohybu hlavy bazénu probíhá z vnější strany po celém obvodu tak, že vytváří záchytnou hranu a současně slouží k nepřetržitému odvodu vody do přepadového žlábků, který je krytý roštnicemi. Přepadový žlábek je k hlavě bazénu přivařen a jeho dimenze zaručuje 100% odvod vody vytlačené při běžné cirkulaci i při maximálním zatížení bazénu.

Roštnice budou tvořeny z jednotlivých prvků z polypropylénu, odolné vůči nárazu a stárnutí. Nášlapná plocha je opatřena protiskluzovým dezénem.

Stěny bazénu jsou v plánu z hladkého, jednostranně broušeného plechu, a vyztuženy z vnější strany nerezovými žebry tak, aby byly schopny přenést tlak vody, popřípadě vertikální zatížení a zemní tlak při vypuštěném stavu bazénu. Dno bazénu bude do hloubky 1.35 m tvořeno plechem s protiskluzovou úpravou. U hloubky větší než 1.35 m dno tvořeno z hladkého plechu. Dno bazénu tvoří membránu a ukládá se na základovou desku, nebo do pískového lože.

Přívod bazénové vody bude rozveden dnovým rozvodem tak, aby zajišťoval 100% cirkulaci bazénové vody v celém objemu bazénu. Dnové rozvody jsou vyrobeny rovněž z nerezového materiálu a jsou tvořeny žlábkem, který je zakrytý snadno demontovatelným víkem se soustavou trysek. Trysky budou uspořádány tak, aby odpovídaly hydraulickým požadavkům a zamezily vzniku jakýchkoliv hluchých míst v bazénu. Stěnové prvky jsou zhotoveny z jednostranně přebroušeného plechu. Dno, žlábků a výztuže budou zhotoveny z válcovaného plechu s povrchem III.C. Svarové spoje v oblasti hlavy bazénu jsou přebroušeny, ostatní sváry jsou mořeny, bez mechanického opracování. Pro těleso bazénu je použita ocel v jakosti dle ČSN 17 349 (DIN 1.4404) v následujících tloušťkách: stěna bazénu - 2.5 mm; přepadový žlábek - 2.0 mm, dno bazénu - 1.5 mm, výztužné prvky - 2.0 mm a dnový rozvod - 2.0 mm.

Jičínský deník, 25. listopadu 2009

... z tisku:

deník | středa 25. listopadu 2009

Tělocvična má za sebou křest. Žáci i učitelé jsou nadšeni

Po dlouhé odmlce si mohli novopáčtí školáci zacvičit na novém sportovišti

IVA KOVÁŘOVÁ

Nová Paka – V pondělí se žáci Základní školy v Husitské ulici konečně dočkali. Mohli si zacvičit v moderní nové tělocvičně, která byla postavena nákladem zhruba pětatisíceti milionů korun.

Bez tělocvičny se tu ředitelství školy muselo obejít téměř tři roky, v únoru roku 2006 byla totiž uzavřena kvůli porušení statiky střešní konstrukce, kterou měl mít na svědomí těžký snůh na rovné střeše zařízení. Škola se musela vypořádat s problémem, jak zajistit náhradní výuku tělesné výchovy.

Kluci a holky za pěkného počasí využívali venkovní cvičiště na sídlišti a hřiště u školy, v zimním období se zdokonalovali v bruslení na packém zimním stadionu.

Je na místě položit otázku řediteli školy Petr Ježkovi, jak je spokojen s parametry



TURNAJ VE FLORBALU. V nové tělocvičně v Nové Pace se mladým sportovcům včera moc líbilo. Foto: Deník/kov

nového sportoviště. „Pochvala směřuje především na radnici, která nám pomohla odstranit nedostatky. Prosadili jsme i moderní taraflexovou podlahu, zlepšení osvětlení.

Jsmo spokojeni a děti jsou nadšené. S otevřením tělocvičny bude v brzké době zprovozněn i fitness sál v jedné z učeben, který bude přístupný packým občanům.“

Tělocvična bude po dobu vyučování sloužit žákům, v odpoledních a večerních hodinách ji pak může využívat veřejnost. Podle informací ředitele jsou však všechny termíny do konce roku zadány. Zájem je veliký zejména ze strany basketbalistů, sportovců z domu dětí a mládeže, tenistů, klubu sportu pro všechny. „Spoustu zájemců jsme museli odmítnout,“ upřesňuje ředitel.

Škola provozuje i venkovní hřiště s umělým povrchem. Jak je Pačtí zatěžují? To je další otázka pro Petra Ježka. „V rámci dne bylo využito tak na dvanáct hodin. I tady mají přednost žáci, odpoledne sem chodí fotbalisté, kluci a holky z domu dětí a mládeže.“

Slavnostní otevření tělocvičny s celodenním programem je plánováno na 17. prosince.

Více snímků na www.jicinsky.denik.cz/sport